

TRØRØDSKOLEN

Gl. Holtevej 2, 2950 Vedbæk, Troeroedskolen@rudersdal.dk, tlf. 4611 4600

Referat fra skolebestyrelsesmøde

tirsdag d. 29. oktober 2024 kl. 17.00 – 20.00

Kongressen

Skolebestyrelsen består af forældre, medarbejdere og elever:

Forældrerepræsentanter:

- Charlotte Neerup, CN
- Kaspar Schauby, KS
- Mette Carstensen, MCA
- Lotte Bruun Roslev Jensen, LBj - afbud
- Christa Krell, CKR
- Ulrich Gheisler, UGH
- Nikolaj Warming – Lollesgaard, NWL - afbud
- Lauren Morrissey. LMO (suppleant)

Medarbejderrepræsentanter:

- Carsten Brünner, CB
- Hasan Hüseyin Mor, HM - afbud

Elevrepræsentanter:

- Rehan Saghir, formand for elevrådet - afbud
- Eddie Porsbjerg, næstformand for elevrådet - afbud

Ledelsen er sekretær for skolebestyrelsen og har ikke stemmeret

Ledelsen:

- Claus Bjørn Andreasen, CBA - Viceskoleleder
- Jesper Lykkegaard, JL – Skoleleder

Kommunalbestyrelsen har udpeget repræsentant til skolebestyrelsen, som deltager uden stemmeret

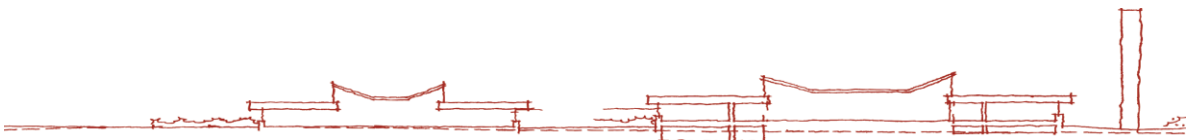
Kommunalbestyrelsesmedlem:

- Malene Barkhus Larsen, MBL - afbud

Kommende skolebestyrelsesmøder:

Alle møder gennemføres i tidsrummet kl. 17.00 – ca. 20.00

26. november 2024, 17. december 2024, 28. januar 2025, 25. februar 2025, 25. marts 2025, 29. april 2025, 27. maj 2025, 24. juni 2025



TRØRØDSKOLEN

Gl. Holtevej 2, 2950 Vedbæk, Troeroedskolen@rudersdal.dk, tlf. 4611 4600

P1. kl. 17.00 Godkendelse af dagsorden, referat fra sidste møde og valg af ordstyrer, punkter til eventuelt

- Konstatering af skolebestyrelsesmødets beslutningsdygtighed
 - Skolebestyrelsesmødet er beslutningsdygtigt, da 6 af 11 medlemmer er til stede.
- Godkendelse af dagsorden, tidsplan, evt. justeringer
 - Dagsorden godkendt – beslutningspunkter fremrykket: P7, P10, P11, P13, P14
- I henhold til forretningsordenen betragtes referatet som godkendt, hvis ikke der er indsendt skriftlige kommentarer senest otte dage efter modtagelsen.
Referat fra skolebestyrelsesmøde d. 23. september 2024 er tidligere sendt til SB
 - Referat fra september mødet godkendt
- valg af ordstyrer
 - JL
- Punkter til eventuelt (ej beslutningspunkter)
 - Tilføjelse af punkt vedr. administrativ reorganisering i Rudersdal kommune.

2

P2. kl. 17.05 Orientering fra Skoleleder (10 min) – JL

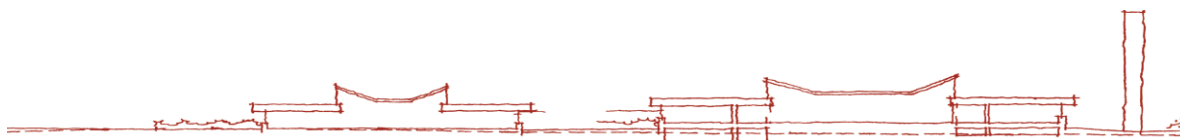
- Louis Barsøe Green begynder på Trørøds skolen pr. 1. november 2024 som dansk- og kulturfaglærer i udskoling. Velkommen.
- Lone Bundgaard Hansen begynder ligeledes på skolen d. 1. november som dansk- og matematiklærer i indskoling. Velkommen.
- Charlotte Rytter begynder på Trørøds skolen som dansklærer på mellemtrinnet pr. 1. december. Charlotte tilgår dog skolen på deltid efter efterårsferien. Velkommen.
- Birgitte Sønderkov og Sanne Andresen er ansat i sekretariatet indtil årsskiftet i forbindelse med sygemeldinger hos vores faste sekretærer. Velkommen tilbage til begge
- Naturvidenskabsugen i uge 39 blev gennemført med en masse spændende læringsforløb
- Suppleringsvalg til skolebestyrelse er gennemført. Nikolaj Warming – Lollesgaard blev valgt til skolebestyrelsen. Tillykke til Nikolaj og bestyrelsen

P3. kl. 17.15 Elevrådsformanden orienterer (10 min)

Mundtlig orientering - Udgår

P4. kl. 17.25 Orientering fra Kommunalbestyrelse (10 min) – MBL

Mundtlig orientering - Udgår



TRØRØDSKOLEN

Gl. Holtevej 2, 2950 Vedbæk, Troeroedskolen@rudersdal.dk, tlf. 4611 4600

P5. kl. 17.35 Formanden orienterer (10 min) – CN

Mundtlig orientering - udgår

P6 kl. 17.45 Skolens / Rudersdal kommunes indsatsområder (20 min)

Baggrund: Rudersdal kommunes børne- og skoleudvalg har vedtaget tre indsatsområder:

- Deltagelsesmuligheder for alle
- Høj faglighed og faglig progression
- Trivsel

Det første indsatsområde har baggrund i flere forhold. Udgifterne til det specialiserede område er tiltagende stigende og beslaglægger efterhånden betragtelige økonomiske ressourcer. Med denne udvikling ser man ind i at udgifter og deraf medfølgende haleudgifter i forbindelse med specialiserede indsatser, overstiger udgifterne til det almene område indenfor en kortere årrække.

Altså, at udgifterne til de relativt få børn og unge, overstiger udgifterne til resten af gruppen af børn og unge i det almene folkeskoletilbud.

Det andet indsatsområde knytter sig til at Rudersdal kommune har et ønske om at vores elever bliver så dygtige som de kan.

Rudersdal kommunes folkeskoler har en af landets højeste gennemsnit målt på elevernes resultater til folkeskolens afgangseksamen. Det er dog resultater, som man i et socio-økonomisk perspektiv, må forvente af vores elever.

I en såkaldt "løfteevne" modellering, viser det sig, at Rudersdals elevers eksamensresultater, ikke er bedre end det forventede.

Med til dette indsatsområde følger en forståelse af faglighedsbegrebet bredt set.

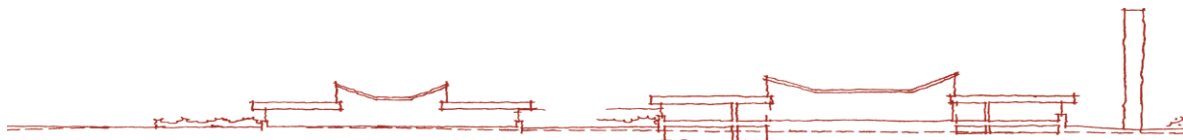
Fremtidens krav til kompetencer til vores elever indeholder andet og mere, end faglige kundskaber, som måles ved prøver og eksamener.

Kompetencer som vedholdenhed, samarbejde og nysgerrighed er også faglige kompetencer, som er skolens kerneopgave, at uddanne vores elever med.

Det tredje indsatsområde er elevtrivsel. Også indenfor dette område viser undersøgelser, at Rudersdals børn og unge trives blandt de kommuner med højeste score. Dog ses også i Rudersdal, at trivslen er faldende, dog ikke så markant som på landsplan.

Arbejdet med trivslen tager afsæt i stærke og inkluderende klassefællesskaber. Det er afgørende for udsatte børns mulighed for at tilkoble sig almen klassefællesskaberne, at disse indeholder social kapital, som kan give alle elever et tilknytningsforhold. For at skabe stærke sociale og faglige fællesskaber, kræves at alle børn og voksne bidrager efter bedste evne.

Indstilling: Skolebestyrelsen præsenteres for de kommunale indsatsområder og får mulighed for at stille spørgsmål og drøfte indholdet i indsatsområderne.



TRØRØDSKOLEN

Gl. Holtevej 2, 2950 Vedbæk, Troeroedskolen@rudersdal.dk, tlf. 4611 4600

Drøftelse: Udsættes

P7 kl. 18.05 Tilsyn med fraværdata (15 min)

Baggrund: Elevfraværet har betydning for elevernes læring og klassernes undervisning.

Elevfraværet kan skyldes mange faktorer og kategoriseres som sygdom, lovligt fravær og ulovligt fravær.

Trørøds skolen har en systematik for opfølgning på højt elevfravær med en række handlinger, som har til formål at afdække begrundelser for fravær og iværksætte handlinger, som kan understøtte at eleverne kommer mere i skole.

Indstilling: Skolebestyrelsen orienteres om det aktuelle elevfravær på Trørøds skolen. Skoleledelsen informerer om hvorledes elevfravær håndteres.

Beslutning: Skoleledelsen fremlagde datasæt.

Trørøds skolen har de sidste år oplevet en stigning i elevfraværet og skolens elever har et fravær, som er større end det kommunale gennemsnit. Der ses et stigende elevfravær hen over årgangene. Især overgangen fra mellemtrin til udskoling, påkalder sig opmærksomhed.

Elevfraværet er primært sygdom, men også lovligt fravær ved ekstraordinær frihed vejer tungere i statistikken.

Skolebestyrelsen besluttede, at skolen udarbejder en generel skrivelse til alle forældre om betydningen af fravær for elevernes læring og klassens trivsel.

Skolen har en aktionsplan for de elever, som har højt fravær på mere end 10%.

Elevernes fravær kan følges af forældrene i Aula. Skolens italesætter dette for forældrene.

Skolebestyrelsen har hermed gennemført tilsyn med elevfravær.

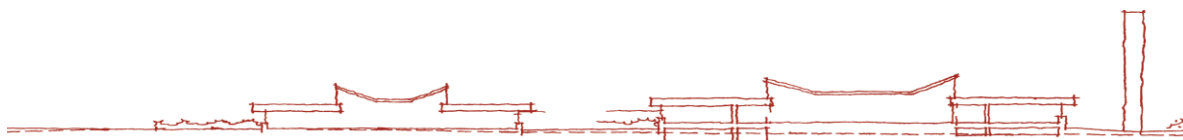
P8. kl. 18.20 Orientering om det kommunale budget 2025 - 2028 (15 min)

Baggrund: Rudersdal kommunes kommunalbestyrelse har vedtaget budget for årene 2025 – 2028.

Centralt for skolerne gælder, at der tilføres ca. 11 mio. kr. ekstra til skolerne i årlig ressourcetildeling.

Det er ligeledes relevant at bemærke, at der afsættes årligt 300.000 kr. til skolerne til samarbejde med foreninger i forbindelse med profilordninger.

Indstilling: Skolebestyrelsen præsenteres for de centrale budgetelementer og drøfter betydningerne af disse i forhold til Trørøds skolens økonomi.



TRØRØDSKOLEN

Gl. Holtevej 2, 2950 Vedbæk, Troeroedskolen@rudersdal.dk, tlf. 4611 4600

Orientering:

Centrale punkter:

- Ekstra 11 mio. kr. til at understøtte den nye tildelingsmodel.
- 40 mio. kr. til børn, unge og voksne med særlige behov
- 300.000 kr. fra 2026 til skolers samarbejde med foreninger ifm. Profilorordninger
- Oprettelse af 10. klassetilbud i Rudersdal fra skoleåret 2026/2027

Fuld aftaletekst kan læses på Rudersdal kommunes hjemmeside.

P9. kl. 18.35 Kommunal pulje til profilorordninger (15 min)

Baggrund: Trørødskolens idrætsklasser er opstået i et tæt samarbejde med fem idrætsforeninger.

Som et helt centralt element i idrætsklasserne er to gange ugentlig træning, placeret i morgentimer, men defineret som fritid med idrætsforeningerne som ejere.

Idrætsforeningerne har højt omkostningsniveau på at drive den idrætsspecifikke træning. Idrætsforeningerne har således kørt med et underskud fra begyndelsen af projektet.

Det har været baggrunden for, at idrætsforeningerne har ansøgt Rudersdal kommune om tilskud til de udgifter, som er forbundet med gennemførelsen af idrætstræningen.

Der er ikke tildelt idrætsforeningerne et særskilt tilskud i budgetforliget, som ansøgt.

Men der er afsat en årlig pulje på 300.000 kr. som skolerne kan ansøge til samarbejde med foreninger i forbindelse med "profilordninger".

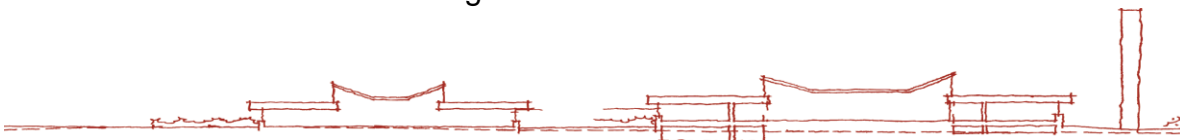
Skolerne skal ansøge hvert år om tildeling fra puljen.

Indstilling: Skolebestyrelsen orienteres om den politiske beslutning vedrørende den kommunale pulje til skolers profilorordninger og den betydning dette får / kan få for idrætsklasseprojektet.

Drøftelse: Den politiske beslutning, som skaber mulighed for en tildeling til skolerne samarbejde med foreninger ifm. profilorordninger, sætter skolens samarbejde med idrætsforeningerne i idrætsklasserne, i et nyt perspektiv.

Det er, i den nuværende konstruktion, idrætsforeningerne som bærer den økonomiske byrde til idrætsspecifik træning, i tilknytning til idrætsklasserne.

Såfremt skolen får del i puljen, kan det medføre en omstrukturering af den organisatoriske konstruktion, hvor skolen måske skal tage et ansættelsesmæssigt medansvar for trænerne i foreningerne.



TRØRØDSKOLEN

Gl. Holtevej 2, 2950 Vedbæk, Troeroedskolen@rudersdal.dk, tlf. 4611 4600

Skoleledelse og skolebestyrelse følger denne udvikling tæt.

P10 kl. 18.50 Eksamensresultater 2024 (10 min)

Baggrund: Eksamen for daværende 9. klasser blev gennemført i maj og juni 2024. Eksamen består af en række obligatoriske prøver, både skriftlige og mundtlige. Der er yderligere en række bundne udtræksprøver som varierer for klasserne.

Indstilling: Skolebestyrelsen præsenteres for sommerens eksamensresultater for daværende 9. årgang.

Beslutning: Karaktergennemsnittet ved sommerens afgangseksamen ligger pænt. Det ligger en smule over det kommunale gennemsnit og på niveau med den socio-økonomiske reference.

Skolebestyrelsens tilsyn med eksamenskarakterer er således gennemført.

P11 kl. 19.00 Tilsyn ind- og udmeldelser 2023-2024 (10 min)

Baggrund: I skoleåret 2023-2024 skete en række ind- og udmeldelser i Trørøds-
kolen. Ind- og udmeldelser sker med forskellige begrundelser og disse har skolen ikke systematisk viden om.

Men Rudersdal kommune har indsamlet data om hvor eleverne kommer fra, og hvor de tager hen, når de skifter til og fra Trørøds-
kolen.

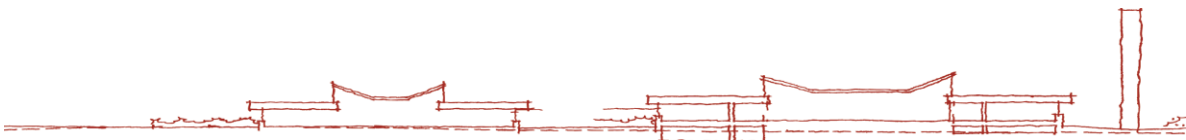
Indstilling Skolebestyrelsen præsenteres for data vedrørende ind- og udmeldelser i skolen i skoleåret 2023 – 2024.

Beslutning: Trørøds-
kolen har i skoleåret 2023-2024 indmeldt flere elever, end der er udmeldt. Således er der en nettotilgang af ind- og udmeldte elever. Der er en bemærkelsesværdig tilgang af elever på 0. årgang og etableringen af endnu en idrætsklasse, har også medført til større elevtilgang.

Skolebestyrelsen tilsyn med elev til- og afgang er gennemført.

P12 kl. 19.10 Ny tildelingsmodel 2025 (20 min)

Baggrund: Rudersdal kommunes skoleområde, har over længere tid arbejdet med udarbejdelse af en ny tildelingsmodel for folkeskolerne i kommunen. Der er politisk taget stilling til at tildelingsmodellen skal overgå fra en elevtildeling til en form for klassetildelingsmodel.



TRØRØDSKOLEN

Gl. Holtevej 2, 2950 Vedbæk, Troeroedskolen@rudersdal.dk, tlf. 4611 4600

Børne- og skoleudvalget er nu i sidste fase af processen og skal beslutte hvilken model, som gælde og hvornår modellen skal træde i kraft.

Børne- og skoleudvalget har enstemmigt på møde d. 9. oktober indstillet til Kommunalbestyrelsen, at implementere tildelingsmodel 3.1b.

Børne- og skoleudvalget har anbefalet at anvende optimeringsscenarie 1. I dette scenarie tildeles løbende klasseoptimering, når elevtallet på årgangene tilsiger dette.

Indstilling: Skolebestyrelsen orienteres om den kommunale beslutning vedrørende tildelingsmodel.

Drøftelse: Ny tildelingsmodel er vedtaget af kommunalbestyrelsen.

Den nye tildelingsmodel er en "klasses tildelingsmodel", hvor den overvejende økonomiske tildeling beregnes ud fra standard udgifter til at drive en classes undervisning og øvrige læringsaktiviteter.

Den nye tildelingsmodel har til formål, at skabe lige rammevilkår for skolerne i Rudersdal kommune. For Trørødskolens vedkommende har den nye tildelingsmodel den konsekvens, at skolen budgettildeling reduceres med ca. 300.000 kr. årligt, i forhold til nuværende økonomiske ramme.

Den nye tildelingsmodel træder i kraft pr. 1. januar 2025.

P13 kl. 19.30 Revideret udkast til "guide til kontaktførelde" (15 min)

7

Baggrund: Skolebestyrelsen har som ambition, at tilknytte kontaktførelde på skolen tættere til skolens virke.

I bestræbelsen på at skabe klarhed om rollen som kontaktførelde, har skolebestyrelsen besluttet, at revitalisere et ældre dokument, som førhen har været rammen om kontaktførelderollen.

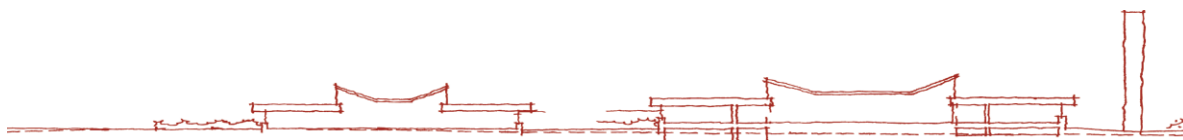
Der er udpeget en ledelsesrepræsentant og forældrerepræsentant til at udarbejde forslag til ny "guide for kontaktførelde".

Indstilling: Arbejdsgruppen fremlægger den reviderede udgave af "guide til kontaktførelde".

Skolebestyrelsen drøfter udkastet og kommer med input og justeringer. Skolebestyrelsen godkender udkast med eventuelle rettelser.

Drøftelse / Beslutning: "Guide til kontaktførelde" skal forstås som et katalog med relevante opmærksomheder til forældrenes rolle som kontaktførelde i klasserne. Guiden angiver en retning på arbejdet som kontaktførelde, og beskriver nogle handlemuligheder for forældrene.

Guiden er ikke en opskrift på arbejdet, men efterlader muligheder, som forældrene kan udfylde, efter aftale i klassernes forældrefællesskaber.



TRØRØDSKOLEN

Gl. Holtevej 2, 2950 Vedbæk, Troeroedskolen@rudersdal.dk, tlf. 4611 4600

Skoleledelsen udarbejder justeret forslag, som er mere præcis i formålsbeskrivelsen, at guiden er tænkt som en hjælpende hånd for kontaktfarældrene.

Bilag: Nyt udkast til "Guide til kontaktfarældre" – sendes efter efterårsferien

P14 kl. 19.45 Planlægning af tilsyn vedr. bevægelse i undervisningen (10 min)

Baggrund: I princippet for "læringens organisering" – mål 2 står: ... "Skoledagen omfatter bevægelse i 45 minutter om dagen i gennemsnit på alle klassetrin" ...

Trørøds skolen har ansat en bevægelsesvejleder, som understøtter arbejdet med bevægelse i undervisningspraksis.

Planlægningen af bevægelse i undervisningen er en del af forberedelsesfaktoren og gennemførelsen er en del af undervisningstiden.

Dette mål er en del skolebestyrelsens tilsyn med de vedtagne principper.

Indstilling: Skolebestyrelsen drøfter hvilke perspektiver, som er relevante i forhold til at gennemføre tilsynet.

Skolebestyrelsen tilkendegiver hvilke input fra undervisningen, som kan danne udgangspunkt for tilsynet.

Beslutning: Skolebestyrelsen drøftede indhold og form af tilsynet med bevægelse i undervisningen.

Tilsynet bør indeholde en orientering om skolens organisatoriske ressourcer vedrørende bevægelse i undervisningen. Ligeledes bør italesættes en forståelsesramme om hvad bevægelse i undervisningen indeholder af forskellige aktiviteter og deres respektive formål.

Tilsynet bør indeholde eksempler på bevægelsesaktiviteter, som er indlejret i undervisningen.

Skolebestyrelsen ønsker en orientering om arbejdet med bevægelse bredt set på Trørøds skolen.

P15 kl. 19.55 Eventuelt (5 min)

- Lukket punkt
- Endnu et lukket punkt
- Årshjul er renskrevet og medsendes denne dagsorden.
 - Årshjulet bør indeholde legepladstilsyn
- Rudersdal kommune reorganiserer dele af det administrative arbejde. Det medfører, bl.a. at skolernes arbejde med regningsbetaling, bogholderi og økonomistyring, trækkes ind i en central enhed under koncernøkonomi.

