

TRØRØDSKOLEN

Gl. Holtevej 2, 2950 Vedbæk, Troeroedskolen@rudersdal.dk, tlf. 4611 4600

Referat fra skolebestyrelsesmøde

tirsdag d. 26. november 2024 kl. 17.00 – 20.00

Kongressen

Skolebestyrelsen består af forældre, medarbejdere og elever:

Forældrerepræsentanter:

- Charlotte Neerup, CN
- Kaspar Schauby, KS
- Mette Carstensen, MCA
- Lotte Bruun Roslev Jensen, LBO
- Christa Krell, CKR
- Ulrich Gheisler, UGH
- Nikolaj Warming – Lollesgaard, NWL

Medarbejderrepræsentanter:

- Carsten Brünner, CB - afbud
- Hasan Hüseyin Mor, HM

Elevrepræsentanter:

- Rehan Saghir, formand for elevrådet
- Eddie Porsbjerg, næstformand for elevrådet

Ledelsen er sekretær for skolebestyrelsen og har ikke stemmeret

Ledelsen:

- Claus Bjørn Andreasen, CBA - Viceskoleleder - afbud
- Jesper Lykkegaard, JL – Skoleleder

Kommunalbestyrelsen har udpeget repræsentant til skolebestyrelsen, som deltager uden stemmeret

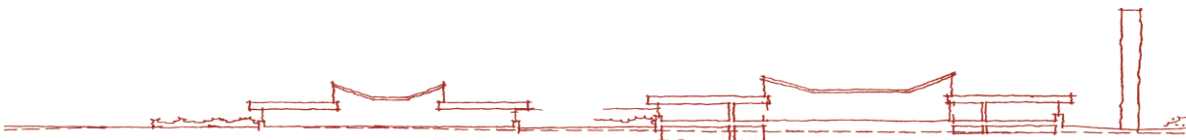
Kommunalbestyrelsesmedlem:

- Malene Barkhus Larsen, MBL

Kommende skolebestyrelsesmøder:

Alle møder gennemføres i tidsrummet kl. 17.00 – ca. 20.00

17. december 2024, 28. januar 2025, 25. februar 2025, 25. marts 2025, 29. april 2025, 27. maj 2025, 24. juni 2025



TRØRØDSKOLEN

Gl. Holtevej 2, 2950 Vedbæk, Troeroedskolen@rudersdal.dk, tlf. 4611 4600

P1. kl. 17.00 Godkendelse af dagsorden, referat fra sidste møde og valg af ordstyrer, punkter til eventuelt (5 min)

- Konstatning af skolebestyrelsesmødets beslutningsdygtighed
 - Skolebestyrelsesmødet er beslutningsdygtigt
- Godkendelse af dagsorden, tidsplan, evt. justeringer
 - Dagsorden godkendt, P9 flyttes som sidste punkt, P7 flyttes til næstsidste punkt
- I henhold til forretningsordenen betragtes referatet som godkendt, hvis ikke der er indsendt skriftlige kommentarer senest otte dage efter modtagelsen.
Referat fra skolebestyrelsesmøde d. 29. oktober 2024 er tidligere sendt til SB
 - Referat fra sidste møde er godkendt
- Valg af ordstyrer
 - JL valgt
- Punkter til eventuelt (ej beslutningspunkter)
 - Etablering af fjernvarme i Trørød med indvirkning på sikker skolevej

P2 Tilsyn vedr. bevægelse i undervisningen (30 min)

Baggrund: I princippet for "læringens organisering" – mål 2 står:
..."Skoledagen omfatter bevægelse i 45 minutter om dagen i gennemsnit på alle klassetrin"...

Trørødskolen har ansat en bevægelsesvejleder, som understøtter arbejdet med bevægelse i undervisningspraksis.

Planlægningen af bevægelse i undervisningen er en del af forberedelsesfaktoren og gennemførelsen er en del af undervisningstiden.

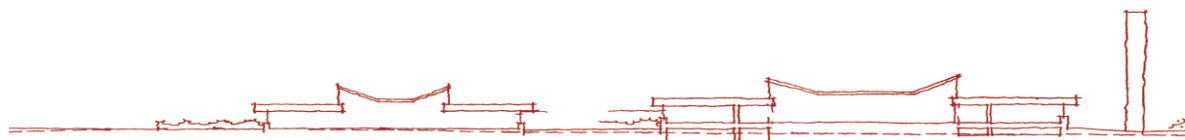
Dette mål er en del skolebestyrelsens tilsyn med de vedtagne principper.

Bevægelse generelt:

Formålet er at fremme sundhed hos børn og unge og understøtte motivation og læring i skolens fag.

Det viser sig at bevægelse gavner elevernes evne til at forstå og huske stoffet.

Fra emu.dk:



TRØRØDSKOLEN

Gl. Holtevej 2, 2950 Vedbæk, Troeroedskolen@rudersdal.dk, tlf. 4611 4600

Bevægelse har en positiv sammenhæng til elevernes glæde ved fagene og deres oplevelse af ro i timerne. Når læreren ofte inddrager bevægelse oplever eleverne, at der er mindre larm i timerne, og det styrker deres koncentration og indlæringssevne.

Mange inddeler bevægelse i 3 kategorier:

- Der er bevægelse i form af brain breaks hvor man laver en kort pause som ikke har noget med undervisningen at gøre. Målet er at gøre eleverne læringsparate og give en pause til hovedet.
- Der er bevægelse som del af det fagfaglige – det er en læringsstil og en måde at tilegne/lære.
- Der er bevægelse hvor det er adskilt fra fagene – fx et bevægelsesbånd – hvor formålet er at gøre børnene undervisningsparate.

Hvordan kan vi få implementeret endnu mere bevægelse?

Bevægelsesstation på PLC – et ønske er at få en synlig station på PLC, så lærere og elever kan blive inspireret af alt det materiale, vi allerede har. Her kan et legekatolog til hver afdeling også ligge fremme, hvor nemme aktiviteter kan blive beskrevet.

Et bevægelsesforløb med let-leg hvor en konsulent samt bevægelsesvejlederen laver forløb med forskellige lærere/årgange på skolen. De vejleder og støtter lærerne i at implementere bevægelse.

Bevægelsesvejlederen kan vejlede kollegaer i form af ideer og inspiration til bevægelse.

Vi har allerede et skab fyldt med let-leg materiale, hvor næsten alle fag er repræsenteret.

Ved dette punkt deltager bevægelsesvejleder, Louise Løvgreen.

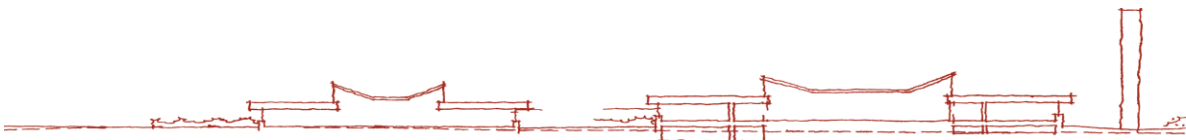
Indstilling: Skolebestyrelsen orienteres om indsatsen med bevægelse i undervisningen.

Skolebestyrelsen præsenteres for eksempler fra skolens daglige undervisningspraksis vedrørende bevægelse.

Skolebestyrelsen gennemfører tilsyn med mål 2 i "læringens organisering".

Beslutning: Louise fortalte skolebestyrelsen om indsatsen og arbejdet med bevægelse på Trørørdskolen.

Bevægelse har til formål, at understøtte elevernes læring og trivsel.



TRØRØDSKOLEN

Gl. Holtevej 2, 2950 Vedbæk, Troeroedskolen@rudersdal.dk, tlf. 4611 4600

Bevægelse kommer til udtryk på Trørøds skolen i hhv. indskoling, mellemtrin, udskoling.

Der arbejdes bl.a. med

- Brain breaks
- Kick start
- Walks & talks
- Regnestafet
- Udstræk
- Undersøgelserbaseret undervisningsaktiviteter

Skolebestyrelsen ønsker, at bevægelse bliver prioriteret i den daglige undervisning i alle klasser, således at skoledagen varierer mellem stillesiddende aktiviteter og bevægelsesorienterede aktiviteter.

Skolebestyrelsen ønsker især, at bevægelsepædagogik bliver mere anvendt i udskoling, end som det nuværende billede tegner sig.

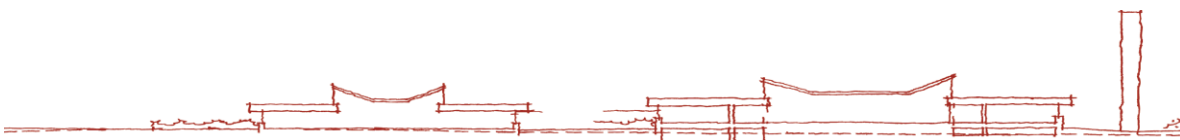
Skolebestyrelsen drøftede hvilke barrierer som kan vanskeliggøre kravet om bevægelse i undervisningen.

- Der blev bl.a. talt om manglende kompetencer hos nogle lærere, til at integrere bevægelse i den daglige undervisning.
Der kunne således måske være et behov for mere efteruddannelse.
- Tilgængeligheden til vejledning hos bevægelsesvejleder kan opleves som utilstrækkelig, ligesom kendskab til relevant undervisningsmateriale kan være begrænset.
- Synlighed af undervisningsmaterialer, som kan inspirere til flere bevægelsesaktiviteter, kan være en udfordring.

Skolebestyrelsen drøftede at bortfalde om krav af 45 minutters bevægelse i det nye folkeskoleprogram, ikke må medføre mindre omfang af bevægelse, og lavere kvalitet af bevægelse i undervisningen på Trørøds skolen.

Med denne orientering og drøftelse gennemførte skolebestyrelsen tilsynet med mål nr. 2 i læringens organisering.

Bilag: Princip for læringens organisering



TRØRØDSKOLEN

Gl. Holtevej 2, 2950 Vedbæk, Troeroedskolen@rudersdal.dk, tlf. 4611 4600

P3. kl. 17.35 Orientering fra Skoleleder (10 min) – JL

- Velkommen til Nikolaj Warming-Lollesgaard i skolebestyrelsen
- Temaaften om digitalisering afholdt d. 24/10. Gode og relevante oplæg
- Informationsaften for nye forældre afholdt d. 6/11 2024
- Foreløbig elevindskrivningstal til kommende 0. klasse er ca. 89
- Status på renoveringspulje
- Forældreinitieret temaaften med "Børns vilkår" om yngre børns digitale liv.
- Der er gennemført informationsmøde d. 21/11 til kommende 7. idrætsklasse
- Lanternefest afholdes d. 28/11
- Projektuge 47 er gennemført med mange spændende undervisningsprojekter

P4. kl. 17.45 Elevrådsformanden orienterer (10 min)

Mundtlig orientering

Elevrådet mener, at varieret og niveaudelt undervisning er den vigtigste indsats for at skabe motivation hos eleverne.

Elevrådet ønsker sig virkelighedsnær undervisning med indbygget praksisfaglighed.

Gerne sene mødetider og kortere skoledage.

5

P5. kl. 17.55 Orientering fra Kommunalbestyrelse (10 min) – MBL

Mundtlig orientering

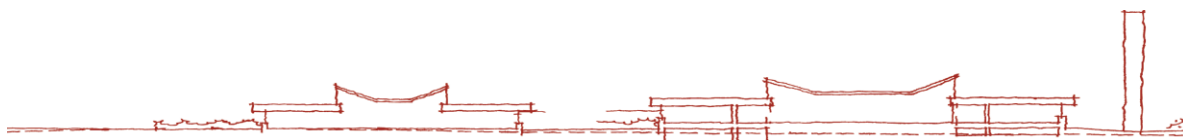
Børne- og skoleudvalget har opmærksomhed på Rudersdals elevers karaktermæssige niveau ift. deres socio-økonomiske reference.

Nogle statistiske undersøgelser peger på, at kommunens skoler har lav eller ingen løfteevne.

Der er politisk interesse for at tilknytte regeringsinitiativet om skolemad til Rudersdal kommune.

Det er bemærket i det politiske niveau, at de administrative besparelser, som er vedtaget, har medført en omorganisering af administrative opgaver på skolerne. Dette er en beslutning, som er truffet af direktionen.

Der er en bred politisk anerkendelse, at skolebestyrelserne ønsker størst mulige frihedsgrader i forhold til tema om digitaliseringspolitik.



TRØRØDSKOLEN

Gl. Holtevej 2, 2950 Vedbæk, Troeroedskolen@rudersdal.dk, tlf. 4611 4600

P6. kl. 18.05 Formanden orienterer (10 min) – CN

Mundtlig orientering

Formanden har deltaget i møder med formandskreds og direktion i forhold til administrativ omorganisering.

Der er opbakning fra formandskabet, at Trørødskolen indgår i et administrativt samarbejde med Birkerød skole pr. 1. januar 2025.

Formanden har deltaget i skoleforum hvor bl.a. folkeskolens kvalitetsprogram blev belyst. Der er i denne sammenhæng en række ændringer, som også vil medføre stillingtagen i skolebestyrelsen. Det handler fx om bevægelse, karakterer, læseplan og projektopgave, lektiehjælp, understøttende undervisning, juniormesterlærer, valgfag, erhvervspraktik, teknologiforståelse.

Drøftelse i skoleforum, at elevernes mobiltelefon og deres brug af denne, er et privat anliggende, som forældrene har ansvaret for.

Drøftelse i skoleforum, at god undervisning er en variation af digitale og analoge læremidler. Således bliver problemstilling om "skærmtid" til en vurdering af "skærmkvalitet".

P7. kl. 18.15 Medarbejdertrivselsmåling 2024 (20 min)

6

Baggrund: Rudersdal kommune har gennemført trivselsmåling for alle ledere og medarbejdere i kommunen. Således har medarbejderne på Trørødskolen også haft mulighed for at besvare trivselsundersøgelsen.

Medarbejdernes besvarelser danner grundlag for det samlede resultat for trivselsmålingen.

På Trørødskolen besvarede 82% af respondenterne undersøgelsen. Det er på niveau med gennemsnittet for kommunens otte folkeskoler.

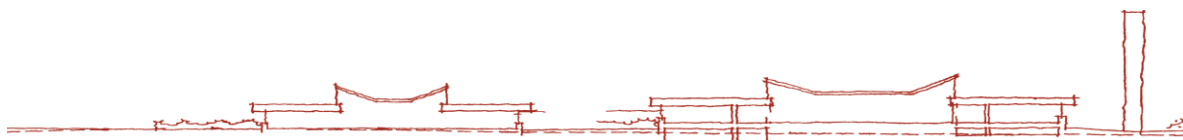
Undersøgelsen indeholder 13 spørgsmål, der dækker 5 temaer.

Temaerne er følgende:

- Min arbejdssituation
- Min udvikling
- Min daglige ledelse
- Min arbejdsplads
- Vores organisation

Temaerne beregnes til to indikatorer, som er:

- Generel tilfredshed
- Ambassadørvillighed



TRØRØDSKOLEN

Gl. Holtevej 2, 2950 Vedbæk, Troeroedskolen@rudersdal.dk, tlf. 4611 4600

Endelig anvendes indikatorerne til et samlet resultat, som kategoriseres som:

- Arbejdsglæde

Trørødskolen samlede resultat for arbejdsglæden, ud fra besvarelserne, er en score på 3,8 på en fra 1 til 5 skala, hvor 1 er lavest trivsel og 5 er bedst trivsel. Denne score er en positiv afvigelse fra gennemsnittet på Rudersdals folkeskoler med 0,1.

Trivselsmålingen indeholdt desuden tillægsspørgsmål om krænkende handlinger og adfærd.

Indstilling: Skoleledelsen præsenterer overordnede anonymiseret konklusioner fra Trørødskolens rapport for medarbejdertrivsel.

Drøftelse: punktet nåede ikke behandling – udsættes til december.

P8. kl. 18.35 Regler for indsamlinger via klassekasse til lejrskole (20min)

Baggrund: Indsamling af økonomiske midler til lejrskoler er reguleret af regler og principper, der sikrer, at aktiviteterne er lovlige, gennemsigtige og ikke diskriminerer nogle elever. De vigtigste regler er:

Frivilligt bidrag. Bidrag til lejrskoler og indsamling skal altid være frivilligt. Ingen elever eller forældre må presses til at bidrage økonomisk eller deltage i indsamling.

Gratis undervisning. Ifølge folkeskoleloven er undervisningen gratis i Danmark, hvilket også gælder for lejrskolernes undervisningsdel. Der kan således ikke pålægges forældre et krav om betaling til undervisningsaktiviteter på lejrskoler.

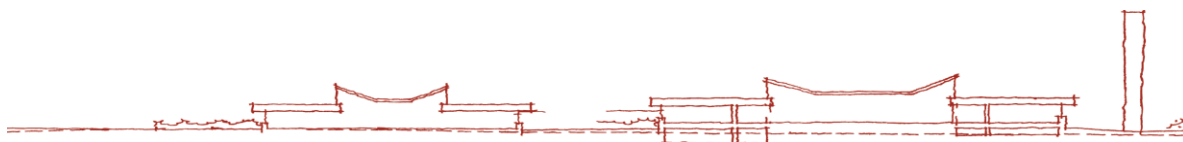
Alle må deltage. Alle elever har ret til at deltage på lejrskolen og i alle dele af aktiviteterne. Dette gælder også de elever, som ikke har bidraget økonomisk eller indsamlet økonomiske midler.

Skolen skal sikre, at der er tilvejebragt økonomi til disse elevers deltagelse i alle dele af lejrskolens aktiviteter.

Indsamlinger skal være gennemsigtige og ligeværdige. Såfremt der indsamles penge via indsamlinger, skal der tages hensyn til sociale skel. Det medfører at eventuelle individuelle bidrag ikke må offentliggøres.

Administration af indsamlede midler skal foregå forsvarligt.

Eksterne sponsorer kan bidrage, men det må ikke føre til forventning om modydelse og må ikke stride mod skolens værdigrundlag.



TRØRØDSKOLEN

Gl. Holtevej 2, 2950 Vedbæk, Troeroedskolen@rudersdal.dk, tlf. 4611 4600

Indsamlinger på mere end 50.000 kroner skal som udgangspunkt meldes til indsamlingsnævnet, med mindre der er tale om private arrangementer, som involverer en mindre kreds, fx en klasse eller en forældregruppe.

Det er tilladt, at indsamle økonomiske midler via salg af varer, hvor formålet er økonomisk bidrag til lejrskolen. Det må dog ikke være under tvang eller forventning, at elever eller forældre skal købe varerne.

Der må indsamles penge til:

Ekstra aktiviteter og oplevelser. Indsamlinger kan dække udgifter til ekstra aktiviteter, som ligger ud over det sædvanlige. Det er fx besøg på museer, oplevelsesparker, kulturelle oplevelser, guidede ture mm.
Disse typer for aktiviteter skal inkludere alle elever.

Der må indsamles penge til udgifter til transport til ekstra aktiviteter. De indsamlede midler skal anvendes til transport, som gælder alle elever.

Der må indsamles penge til "klassetrøjer", men der kan ikke stilles krav om iførelse af klassetrøjer, og deltagelse på lejrskolen er uafhængig af dette.

Der må ikke indsamles penge til:

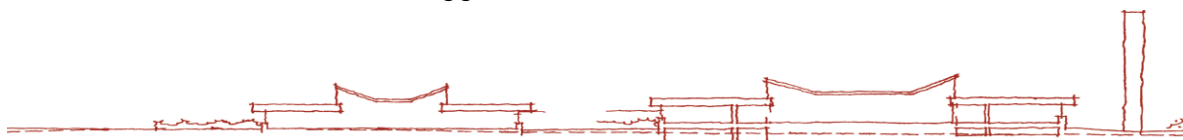
Grundlæggende obligatoriske undervisningsaktiviteter. Det er skolens ansvar, at tilvejebringe økonomi til den grundlæggende pædagogiske undervisning på lejrskolen. Det drejer sig om lærerens undervisning og formidling af fagligt indhold. Det kan fx være gennemførelse af byvandring, besøg på historiske steder, deltagelse i sportsstævner, skolebesøg, faglige ekskursioner.

Grundlæggende forplejning. Elevernes grundlæggende forplejning må ikke finansieres gennem frivillig indsamling eller bidrag. Elevernes grundlæggende forplejning kan finansieres gennem krav om betaling af kostpenge. Kostpengene skal fastsættes af kommunen eller alternativt uddelegeret til skolebestyrelsen. Det økonomiske niveau fastlægges med udgangspunkt i forbrugerstyrelsens anslåede niveau for en daglig kostpris.

Samlet set skal man have sig for øje, at undervisningsaktiviteter, som ligger indenfor kravet om faglige mål, ikke kan finansieres gennem indsamlinger og bidrag. Undervisningsaktiviteter, som er ekstraordinære og ikke er nødvendige for faglig målopfyldelse, kan finansieres helt eller delvist gennem indsamlinger og eller bidrag.

Ovenstående regler er bl.a. hentet fra:

- Folkeskoleloven - §§ 19, 50



TRØRØDSKOLEN

Gl. Holtevej 2, 2950 Vedbæk, Troeroedskolen@rudersdal.dk, tlf. 4611 4600

- Bekendtgørelse om folkeskolens undervisning - BEK. Nr. 698
- Indsamlingsloven – Lov nr. 511
- Ministerielle fortolkninger
- Børnekonventionen – artikel 28
- Udtalelser fra Undervisningsministeriet og Kommunernes landsforening.

Indstilling: Skolebestyrelsen drøfter ovennævnte regler og tager stilling til udarbejdelse af princip for indsamlinger og bidrag til lejrskoler.

Beslutning: Skolebestyrelsen understreger, at lejrskoleprogrammet er særdeles vigtigt for skolens elever.

Skolebestyrelsen understøtter at klasserne indsamler økonomiske midler til de ekstraordinære aktiviteter, som gennemføres på lejrskolerne. Indsamlingerne skal naturligvis være indenfor gældende lovgivning.

Skolebestyrelsen beder skoleleder udarbejde klare retningslinjer, således at både medarbejdere og forældre kender til det regelsæt, som gælder ved indsamlinger til ekstraordinære oplevelser på lejrskolerne.

Skolebestyrelsen behandler udkastet på et af de næste skolebestyrelsesmøder.

9

P9 kl. 18.55 Nationale overgangstests (20 min)

Baggrund: Folkeskolens nationale overgangstests er en lineært tilpasset udgave af de nationale test i læsning og matematik, som gennemføres midlertidigt, indtil de erstattes i skoleåret 2026-2027 af Folkeskolens nationale færdighedstest.

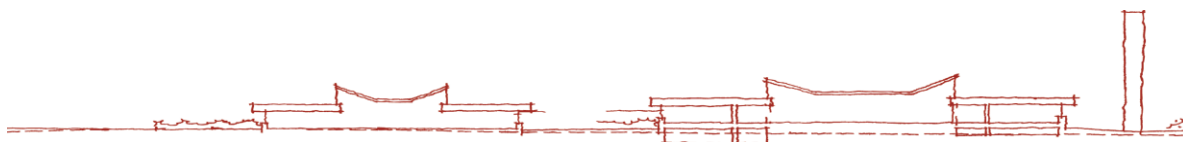
Testene er selvrettende og digitale. Resultaterne fra testene kan ikke stå alene. Testene er et supplement til de øvrige evalueringsværktøjer, der i dag anvendes til evaluering af elever i folkeskolen.

Der gennemføres følgende tests:

- Læsning: 2. – 3. – 4. – 6 og 8. årgange
- Matematik: 2. – 4. – 6. – 7. – 8. årgange.

I testsystemet kan skolen se:

- Elevens testresultat i form af antal korrekte svar og af det samlede antal svarmuligheder
- Elevens antal korrekte svar indenfor de faglige profilområder
- Oversigt over normalfordelingen af testresultater på landsplan



TRØRØDSKOLEN

Gl. Holtevej 2, 2950 Vedbæk, Troeroedskolen@rudersdal.dk, tlf. 4611 4600

Forældrene får en skriftlig tilbagemelding om deres barns faglige resultat i den nationale overgangstest. Resultater formidles også til eleven.

Indstilling: Skolebestyrelsen orienteres om dette års overordnede resultater for Trørødskolens elever. Skolebestyrelsen gennemfører tilsyn med princippet om læringens organisering, mål 4.

Beslutning: Skolebestyrelsen blev orienteret om efterårets nationale overgangstests. Resultaterne for de deltagende klasser fra Trørødskolens, viser, at de fleste elever klarer testene bedre, end medianen, som er udregnet på nationalt niveau.

Der er dog nogle opmærksomheder, som giver anledning til nærmere analyse. Der ses en tendens, at resultaterne mellem klasserne på samme årgang kan variere mere end blot statistisk usikkerhed kan forklare.

Der er værdifuldt data på flere årgange, som kan være udgangspunkt for yderligere handlinger og indsatser. Skoleledelsen arbejder videre med resultaterne i det pædagogiske arbejde.

Skolebestyrelsen er nu orienteret om resultaterne fra de nationale overgangstests.

P10 kl. 19.15 Trørødskolens ferieplan 2025-2026 – 1. udkast (5 min)

10

Baggrund: Skolebestyrelsen fastlægger hvert år ferieplanen for eleverne. Ferieplanen bliver også drøftet i MED udvalget og her er fremkommer bemærkninger om SFO lukkedage.

Således foreslås at udvide lukkedagene i julen 2024. Se forslag.

Indstilling Skolebestyrelsen drøfter foreløbige forslag, med henblik på endelig vedtagelse på december mødet.

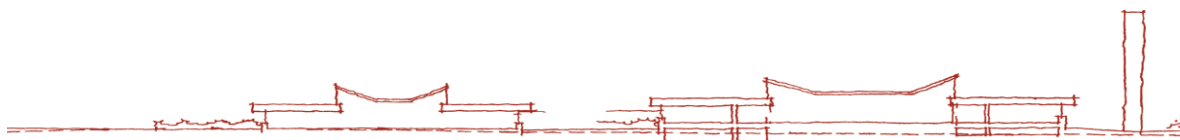
Beslutning: Skolebestyrelsen tiltræder udkast til ferieplan. Udkastet tages til orientering i MED udvalget.

Bilag: Udkast til ferieplan for eleverne i skoleåret 2025-2026 – eftersendes.

P11 kl. 19.20 Revideret udkast til "guide til kontaktførelse" (15 min)

Baggrund: Skolebestyrelsen har som ambition, at tilknytte kontaktførelserne på skolen tættere til skolens virke.

I bestræbelsen på at skabe klarhed om rollen som kontaktførelse, har skolebestyrelsen besluttet, at revitalisere et ældre dokument, som førhen har været rammen om kontaktførelserollen.



TRØRØDSKOLEN

Gl. Holtevej 2, 2950 Vedbæk, Troeroedskolen@rudersdal.dk, tlf. 4611 4600

Der er udpeget en ledelsesrepræsentant og forældrerepræsentant til at udarbejde forslag til ny "guide for kontaktpædagoger".

Indstilling: Arbejdsgruppen fremlægger den reviderede udgave af "guide til kontaktpædagoger".

Skolebestyrelsen drøfter udkastet og kommer med input og justeringer.
Skolebestyrelsen godkender udkast med eventuelle rettelser.

Beslutning: Punktet nåede ikke behandling. Udsættes til december mødet.

Bilag: Nyt udkast til "Guide til kontaktpædagoger" – er udsendt d. 12/11

P12 kl. 19.35 Skolens / Rudersdal kommunes indsatsområder (20 min)

Baggrund: Rudersdal kommunes børne- og skoleudvalg har vedtaget tre indsatsområder:

- Deltagelsesmuligheder for alle
- Høj faglighed og faglig progression
- Trivsel

Det første indsatsområde har baggrund i flere forhold. Udgifterne til det specialiserede område er tiltagende stigende og beslaglægger efterhånden betragtelige økonomiske ressourcer. Med denne udvikling ser man ind i at udgifter og deraf medfølgende haleudgifter i forbindelse med specialiserede indsatser, overstiger udgifterne til det almene område indenfor en kortere årrække.

Altså, at udgifterne til færre børn og unge, overstiger udgifterne til resten af gruppen af børn og unge i det almene folkeskoletilbud.

Det andet indsatsområde knytter sig til at Rudersdal kommune har et ønske om at vores elever bliver så dygtige som de kan.

Rudersdal kommunes folkeskoler har en af landets højeste gennemsnit målt på elevernes resultater til folkeskolens afgangseksamen. Det er dog resultater, som man i et socioøkonomisk perspektiv, må forvente af vores elever.

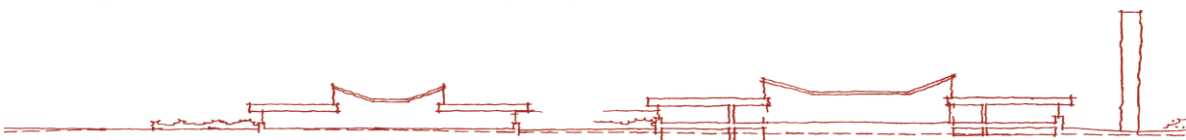
I en såkaldt "løfteevne" modellering, viser det sig, at Rudersdals elevers eksamensresultater, ikke er bedre end det forventede.

Med til dette indsatsområde følger en forståelse af faglighedsbegrebet bredt set.

Fremtidens krav til kompetencer til vores elever indeholder andet og mere, end faglige kundskaber, som måles ved prøver og eksamener.

Kompetencer som vedholdenhed, samarbejde og nysgerrighed er også faglige kompetencer, som er skolens kerneopgave, at uddanne vores elever med.

Det tredje indsatsområde er elevtrivsel. Også indenfor dette område viser undersøgelser, at Rudersdals børn og unge trives blandt de kommuner med højeste score.



TRØRØDSKOLEN

Gl. Holtevej 2, 2950 Vedbæk, Troeroedskolen@rudersdal.dk, tlf. 4611 4600

Dog ses også i Rudersdal, at trivslen er faldende, dog ikke så markant som på landsplan.

Arbejdet med trivslen tager afsæt i stærke og inkluderende klassefællesskaber. Det er afgørende for udsatte børns mulighed for at tilkoble sig almen klassefællesskaberne, at disse indeholder social kapital, som kan give alle elever et tilknytningsforhold. For at skabe stærke sociale og faglige fællesskaber, kræves at alle børn og voksne bidrager efter bedste evne.

Indstilling: Skolebestyrelsen præsenteres for de kommunale indsatsområder og får mulighed for at stille spørgsmål og drøfte indholdet i indsatsområderne.

Drøftelse: Punktet nåede ikke behandling. Udsættes til december mødet.

P13 kl. 19.55 Eventuelt (5 min)

Punktet nåede ikke behandling

